

knall
quality & style



Instrukcja montażu **rolet** **zewnątrznych zwijanych**



SK, SK+MKT

knall
quality & style

Zalecenia ogólne

Montaż rolety może odbywać się wyłącznie przez przeszkoloną ekipę montażową. Należy przestrzegać obowiązujących przepisów BHP, w szczególności dotyczących bezpieczeństwa pracy z urządzeniami elektrycznymi i pracy na wysokościach.

Do montażu należy stosować:

- a Jeżeli montaż odbywa się do nadproża żelbetowego lub cegły pełnej - stosujemy kołki rozporowe \varnothing 6-8 mm
- Jeżeli montaż odbywa się do ściany z materiałów otworowych – stosujemy odpowiednie systemy montażowe przewidziane do tego rodzaju ścian.
- c Jeżeli montaż odbywa się do ścian z cegły szczerelinowej lub gazobetonu, itp. - wówczas stosujemy kołki do cegły
□□□□□□□□□□□□□□

Warunki montażowe:

- a W przypadku murów – montaż wykonujemy do równych powierzchni o odpowiedniej wytrzymałości, wykonanych zgodnie z obowiązującymi przepisami Prawa Budowlanego.
- W przypadku konstrukcji metalowych – montaż wykonujemy do materiałów o odpowiedniej grubości ścianek, połączonych ze sobą zgodnie z obowiązującymi zasadami dotyczącymi obróbki metalu.

UWAGA: Przedstawione w instrukcji sposoby montażu rolet są traktowane jako przykładowe

1. Narzędzia montażowe [1]

2. Rozpakowanie rolety

Przed montażem należy rozpakować towar i sprawdzić go pod względem ilościowym oraz jakościowym.

- a) Skrzynka roletowa [2], prowadnice [3], zatyczki do maskowania wkrętów w prowadnicach [4].



- b) Rodzaje stosowanych napędów ręcznych (opcje):



Zwijacz na taśmę (pasek),
uchwyt taśmy (paska) [5].



Zwijacz na linkę,
uchwyt linki [6].



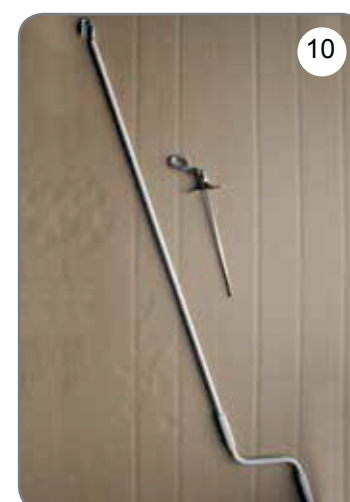
Kaseta z przekładnią na taśmę (pasek),
płytkę do mocowania kasety, prowadnica
taśmy (paska), korba [7].



Kaseta z przekładnią na linkę, płytkę do mocowania kasety, prowadnica linki, korba [8].



Korba, przegub Cardana 45° lub 90°
z zaczepem dzwinkowym [9].



Korba, przegub Cardana 45° lub 90°
z uchem [10].

I SYSTEM ROLET ZWIJANYCH ADAPTACYJNY SK – MONTAŻ WE WNEŹCE**Kolejność montażu**

a) Sprawdzić wymiary otworu budowlanego [11], [12].

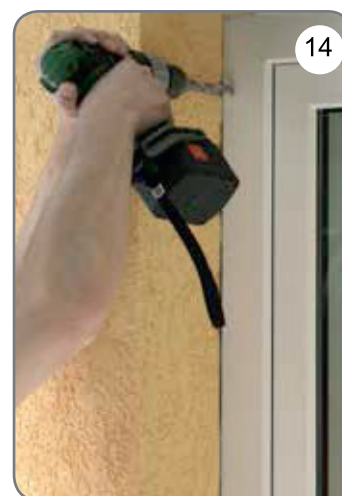


b) Zaznaczyć miejsce przewiercenia otworu pod taśmę lub linkę napędu ręcznego (ok. 17mm powyżej krawędzi prowadnicy) [13], następnie przewiercić otwór [14].

- pod taśmę – wiertłem $\varnothing 20 \div 22$ mm (w wykonany otwór należy włożyć rurkę instalacyjną $\varnothing 20 \div 22$ mm i uciąć równo z ramą okienną zarówno od wewnątrz jak i od zewnątrz pomieszczenia)

- pod linkę – wiertłem $\varnothing 10 \div 13$ mm (w wykonany otwór należy włożyć sprężynę - prowadnicę linki) i dopasować jej długość do grubości ramy okiennej.

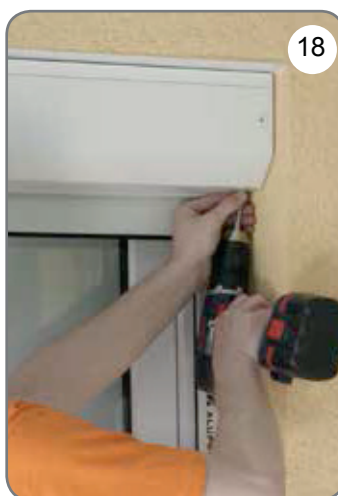
W przypadku napędu elektrycznego otwór pod przewód siłownika wiercimy w miejscu w którym przewidziane jest prowadzenie instalacji elektrycznej.



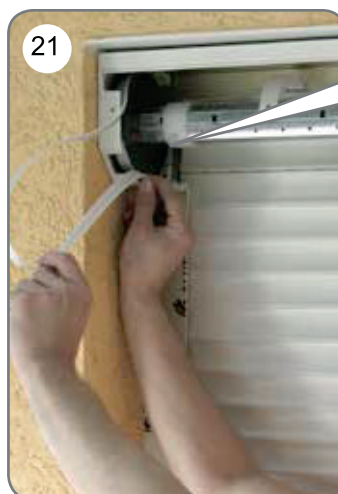
c) Przyłożyć roletę do podłoża [15], ustawić w pionie prowadnicę i przykręcić je wkrętami do ramy okiennej [16].



d) Odkręcić wkręty [17], [18] i otworzyć skrzynkę roletową (dół) [19].



e) Opuścić kurtynę rolety do parapetu i przykręcić skrzynkę do podłoża (z dwóch stron) [20]. Przełożyć taśmę, (linkę) przez otwór do wnętrza pomieszczenia [21]. W przypadku rolety z napędem elektrycznym należy dodatkowo wyregulować ograniczniki krańcowe (za pomocą przewodu montażowego) następnie podłączyć elementy sterowania zgodnie z instrukcją montażu (napędu, centralki, sterownika itp.). Przewód zasilający wyprowadzić zgodnie z planami instalacji elektrycznej.



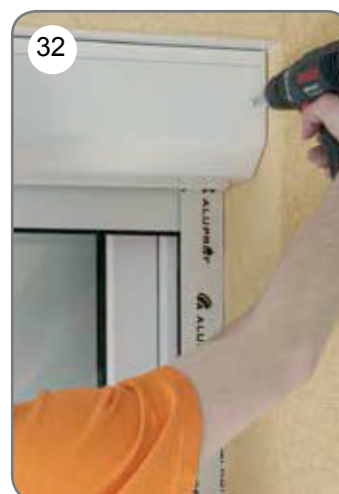
f) Od strony wewnętrznej na otworze [22] zamontować do ramy okiennej za pomocą wkrętów prowadnicę taśmy (linki) [23].



- g) Wyciągnąć zawlecзки [24] i podważając śrubokrętem jedną stronę obudowy - otworzyć zwijacz [25]. Przykręcić zwijacz do ramy okiennej za pomocą wkrętów [26]. Zaczepić taśmę (linkę) o zaczep trzymając mocno obudowę sprężyny, obrócić i zwolnić blokadę [27]. Przy zamontowanym zwijaczu i opuszczonej kurtynie na bęben sprężyny należy nawinąć 2-3 zwoje taśmy / linki [28]. Zamknąć obudowę zwijacza [29].



- h) Sprawdzić prawidłowość wykonania wszystkich połączeń.
i) Przeprowadzić próbę działania rolety.
j) Zamknąć [30] i przykręcić skrzynkę roletową (dół) [31], [32].



k) Zdjąć folię ochronną ze skrzynki [33] i prowadnic [34] oraz z pozostałych elementów. Zaślepić otwory w prowadnicach [35].



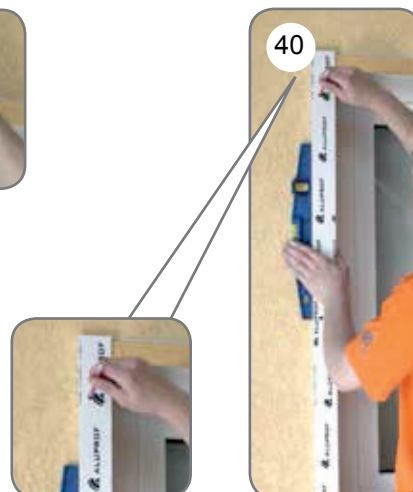
- l)** Przeszkolić użytkownika w zakresie obsługi działania rolety.
- m)** Przekazać użytkownikowi instrukcję użytkowania i konserwacji, gwarancję oraz podpisać protokół odbioru.

II SYSTEM ROLET ZWIJANYCH ADAPTACYJNY SK – MONTAŻ NA ŚCIANIE BUDYNKU**Kolejność montażu**

- a) Sprawdzić wymiary otworu budowlanego [36], [37].

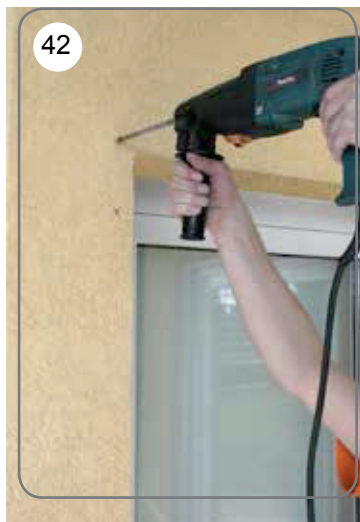


- b) Przyłożyć prowadnicę do podłoża i ustawić w pionie [38]. Zaznaczyć miejsce przewiercenia otworu pod taśmę lub linkę napędu ręcznego (ok. 17mm powyżej krawędzi prowadnicy) [39], następnie zaznaczyć miejsce przewiercenia otworów do przykręcenia prowadnicy [40].



- c) W zaznaczonych miejscach wywiercić otwory pod kołki rozporowe (długość i rodzaj dostosować do konstrukcji ściany) [41] oraz otwór pod taśmę lub linkę napędu ręcznego [42].
- pod taśmę – wiertłem $\varnothing 20 \div 22$ mm (w wykonany otwór należy włożyć rurkę instalacyjną $\varnothing 20 \div 22$ mm i uciąć równo z murem zarówno od wewnątrz jak i od zewnątrz pomieszczenia)
 - pod linkę – wiertłem $\varnothing 10 \div 13$ mm (w wykonany otwór należy włożyć sprężynę - prowadnicę linki) i dopasować jej długość do grubości muru.

W przypadku napędu elektrycznego otwór pod przewód siłownika wiercimy w miejscu w którym przewidziane jest prowadzenie instalacji elektrycznej



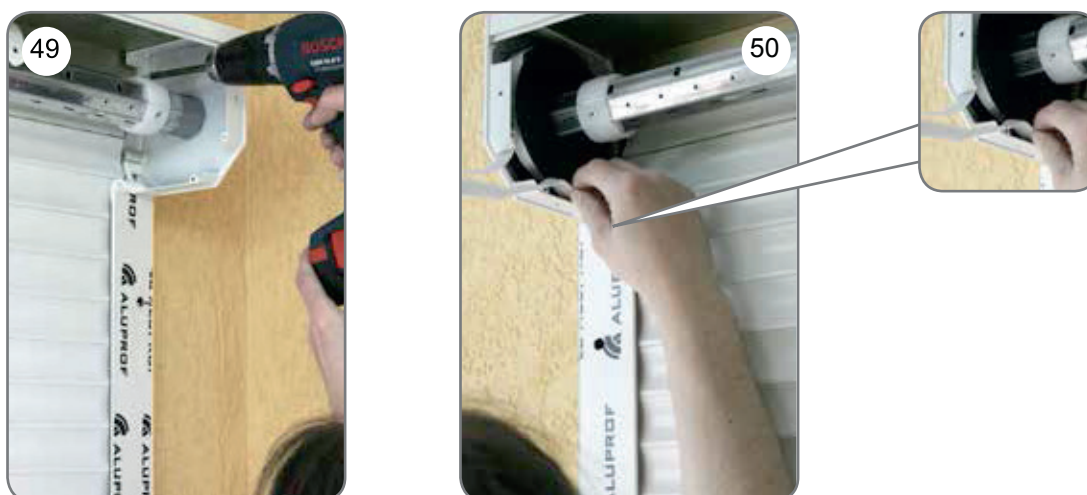
d) Włożyć kołki rozporowe w przewiercone otwory [43], następnie przyłożyć prowadnicę [44] i przykręcić ją do podłoża [45].



e) Przyłożyć skrzynkę roletową (wraz z drugą prowadnicą) do ściany [46], ustawić podobnie jak w przypadku pierwszej prowadnicy, zaznaczyć miejsca przewiercenia, wywiercić otwory, włożyć w nie kołki rozporowe i całość przykręcić do podłoża. Następnie odkręcić wkręty [47] i otworzyć skrzynkę roletową (dół) [48].



f) Opuścić kurtynę rolety do parapetu i przykręcić skrzynkę do podłoża (z dwóch stron) [49]. Przełożyć taśmę, (linkę) przez otwór do wewnątrz pomieszczenia [50]. W przypadku rolety z napędem elektrycznym należy dodatkowo wyregulować ograniczniki krańcowe (za pomocą przewodu montażowego) następnie podłączyć elementy sterowania zgodnie z instrukcją montażu (napędu, centralki, sterownika itp.). Przewód zasilający wyprowadzić zgodnie z planami instalacji elektrycznej.



g) Od strony wewnętrznej na wyjściu otworu [51], zamontować prowadnicę taśmy (linki) [52] za pomocą wkrętów [53].



h) Wyciągnąć zawleczkę [54] i podważając śrubokrętem jedną stronę obudowy - otworzyć zwijacz [55].
Przykręcić zwijacz do ściany za pomocą wkrętów [56]. Zacześć taśmę (linkę) o zaczep trzymając mocno obudowę sprężyny obrócić i zwolnić blokadę [57]. Przy zamontowanym zwijaczu i opuszczonej kurtynie na bęben sprężyny należy nawinąć 2-3 zwoje taśmy / linki [58]. Zamknąć obudowę zwijacza [59].



- l) Sprawdzić prawidłowość wykonania wszystkich połączeń.
-) Przeprowadzić próbę działania rolety.

- k**) Zamknąć [60] i przykręcić skrzynkę roletową (dół) [61].



- l**) Zdjąć folię ochronną ze skrzynki [62] i prowadnic [63] oraz z pozostałych elementów. Zaślepić otwory w prowadnicach [64].



- m**) Przeszkolić użytkownika w zakresie obsługi działania rolety.
n) Przekazać użytkownikowi instrukcję użytkowania i konserwacji, gwarancję oraz podpisać protokół odbioru.

III SYSTEM ROLET ZWIJANYCH ADAPTACYJNY SK Z MOSKITO – MONTAŻ WE WNĘCE

Kolejność montażu

-) Sprawdzić wymiary otworu budowlanego [65], [66].



- b) Zaznaczyć miejsce przewiercenia otworu pod taśmę lub linkę napędu ręcznego (ok. 17mm powyżej krawędzi prowadnicy) [67], następnie przewiercić otwór [68].

- pod taśmę – wiertłem $\varnothing 20 \div 22$ mm (w wykonany otwór należy włożyć rurkę instalacyjną $\varnothing 20 \div 22$ mm i uciąć równo z ramą okienną zarówno od wewnątrz jak i od zewnątrz pomieszczenia).

- pod linkę – wiertłem $\varnothing 10 \div 13$ mm (w wykonany otwór należy włożyć sprężynę - prowadnicę linki) i dopasować jej długość do grubości ramy okiennej.

W przypadku napędu elektrycznego otwór pod przewód siłownika wiercimy w miejscu w którym przewidziane jest

□□□□□□□□□□ □□□□□□□□□□ □□□□□□□□□□□□



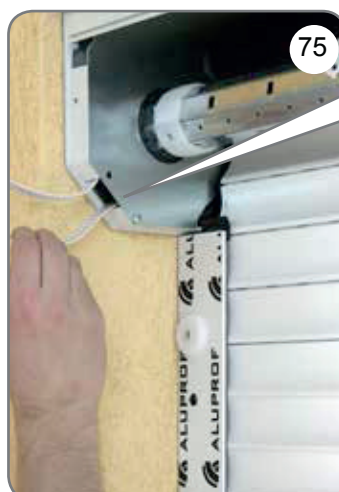
-) Przyłożyć roletę do podłoża [69], ustawić w pionie prowadnice i przykręcić je wkrętami do ramy okiennej [70].



- d**) Odkręcić wkręty [71], [72] i otworzyć skrzynkę roletową (dół) [73].



- e**) Opuścić kurtynę rolety do parapetu i przykręcić skrzynkę do podłoża (z dwóch stron) [74]. Przełożyć taśmę, (linkę) przez otwór do wewnątrz pomieszczenia [75]. W przypadku rolety z napędem elektrycznym należy dodatkowo wyregulować ograniczniki krańcowe (za pomocą przewodu montażowego) następnie podłączyć elementy sterowania zgodnie z instrukcją montażu (napędu, centralki, sterownika itp.). Przewód zasilający wyprowadzić zgodnie z planami instalacji elektrycznej.



- f**) Od strony wewnętrznej na wyjściu otworu [76] zamontować do ramy okiennej za pomocą wkrętów prowadnicę taśmy (linki) [77].



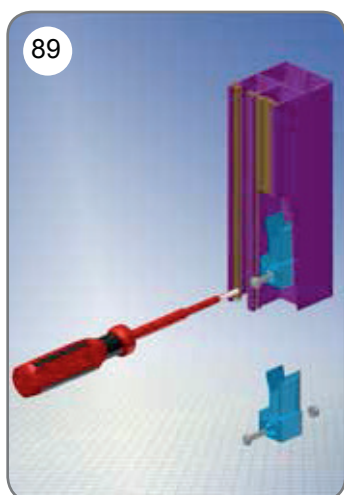
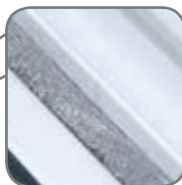
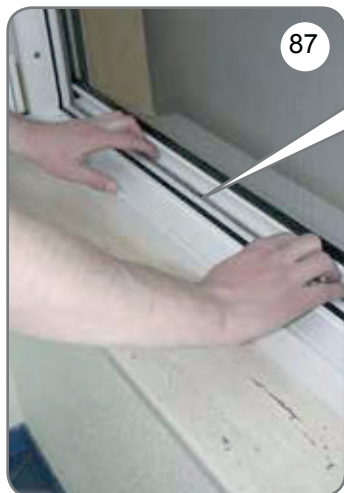
- g) Wyciągnąć zawlecзки [78] i podważając śrubokrętem jedną stronę obudowy - otworzyć zwijacz [79]. Przykręcić zwijacz do ramy okiennej za pomocą wkrętów [80]. Zaczeplić taśmę (linkę) o zaczep trzymając mocno obudowę sprężyny, obrócić i zwolnić blokadę [81]. Przy zamontowanym zwijaczu i opuszczonej kurtynie na bęben sprężyny należy nawinąć 2-3 zwoje taśmy / linki [82]. Zamknąć obudowę zwijacza [83].



- h) Sprawdzić prawidłowość wykonania wszystkich połączeń.
i) Przeprowadzić próbę działania rolety.
j) Zamknąć [84] i przykręcić skrzynkę roletową (dół) [85], [86].



- k) Zamknąć siatkę moskitiery w takiej pozycji aby uzyskać uszczelnienie pomiędzy listwą dolną a ramą okienną poprzez uszczelkę szczotkową (boczną) [87]. Następnie (po przeciwnej stronie okna) zaznaczyć pozycję położenia listwy dolnej moskitiery [88]. Wypozyjonować gniazdo zatyczki na określonej wysokości (w każdej z prowadnic) a następnie dokręcić z odpowiednią siłą [89], [90]. Opuścić siatkę moskitiery i sprawdzić czy jest uszczelniona powierzchnia pomiędzy listwą dolną a ramą okienną poprzez uszczelkę szczotkową [91].



- l) Zdjąć folię ochronną ze skrzynki [92] i prowadnic [93] oraz z pozostałych elementów. Zaślepić otwory w prowadnicach [94].



- m) Przeszkolić użytkownika w zakresie obsługi działania rolety.

- n) Przekazać użytkownikowi instrukcję użytkowania i konserwacji, gwarancję oraz podpisać protokół odbioru.

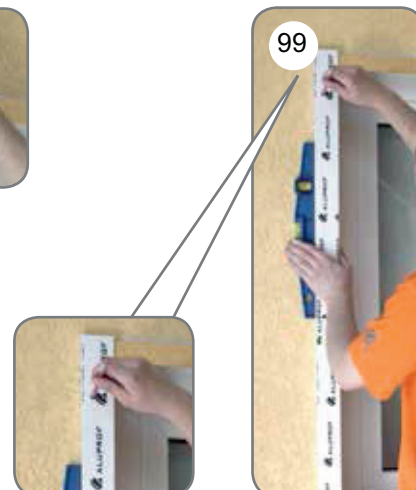
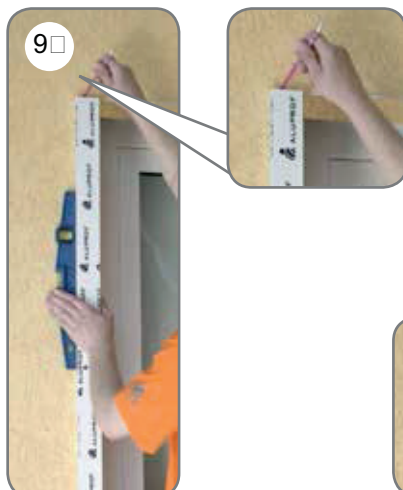
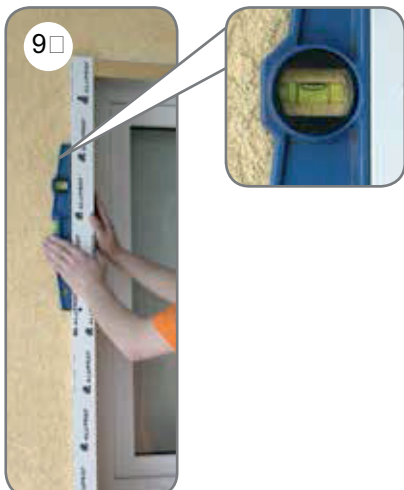
IV SYSTEM ROLET ZWIJANYCH ADAPTACYJNY SK Z MOSKITO – MONTAŻ NA ŚCIANIE BUDYNKU

Kolejność montażu

a) Sprawdzić wymiary otworu budowlanego [95], [96].



b) Przyłożyć prowadnicę do podłoża i ustawić w pionie [97]. Zaznaczyć miejsce przewiercenia otworu pod taśmę lub linkę napędu ręcznego (ok. 17mm powyżej krawędzi prowadnicy) [98], następnie zaznaczyć miejsce przewiercenia otworów do przykręcenia prowadnicy [99].



- W zaznaczonych miejscach wywiercić otwory pod kołki rozporowe (długość i rodzaj dostosować do konstrukcji ściany) [100] oraz otwór pod taśmę lub linkę napędu ręcznego [101].
 - pod taśmę – wiertłem $\varnothing 20 \div 22$ mm (w wykonany otwór należy włożyć rurkę instalacyjną $\varnothing 20 \div 22$ mm i uciąć równo z murem zarówno od wewnątrz jak i od zewnątrz pomieszczenia).
 - pod linkę – wiertłem $\varnothing 10 \div 13$ mm (w wykonany otwór należy włożyć sprężynę - prowadnicę linki) i dopasować jej długości do grubości ramy okiennej.

W przypadku napędu elektrycznego otwór pod przewód siłownika wiercimy w miejscu w którym przewidziane jest

□□□□□□□□□□ □□□□□□□□□□ □□□□□□□□□□□□



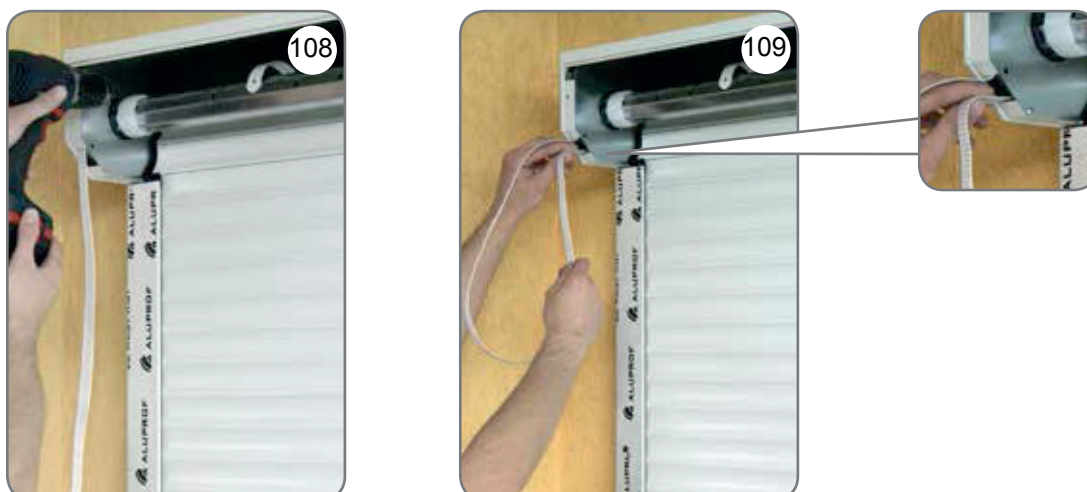
d) Włożyć kołki rozporowe w przewiercone otwory [102], następnie przyłożyć prowadnicę [103] i przykręcić ją do podłoża [104].



e) Przyłożyć skrzynkę roletową (wraz z drugą prowadnicą) do podłoża [105], ustawić podobnie jak w przypadku pierwszej prowadnicy zaznaczyć miejsca przewiercenia, wywiercić otwory, włożyć w nie kołki rozporowe i całość przykręcić do podłoża. Następnie odkręcić wkręty [106] i otworzyć skrzynkę roletową (dół) [107].



f) Opuścić kurtynę rolety do parapetu i przykręcić skrzynkę do podłoża (z dwóch stron) [108]. Przełożyć taśmę, (linkę) przez otwór do wewnątrz pomieszczenia [109]. W przypadku rolety z napędem elektrycznym należy dodatkowo wyregulować ograniczniki krańcowe (za pomocą przewodu montażowego) następnie podłączyć elementy sterowania zgodnie z instrukcją montażu (napędu, centralki, sterownika itp.). Przewód zasilający wyprowadzić zgodnie z planami instalacji elektrycznej.



g) Od strony wewnętrznej na wyjściu otworu [110], zamontować prowadnicę taśmy (linki) [111] za pomocą wkrętów [112].



h) Wyciągnąć zawlecзки [113] i podważając śrubokrętem jedną stronę obudowy - otworzyć zwijacz [114]. Przykręcić zwijacz do ściany za pomocą wkrętów [115]. Zaczepić taśmę (linkę) o zaczep trzymając mocno obudowę sprężyny, obrócić i zwolnić blokadę [116]. Przy zamontowanym zwijaczu i opuszczonej kurtynie na bęben sprężyny należy nawinąć 2-3 zwoje taśmy / linki [117]. Zamknąć obudowę zwijacza [118].

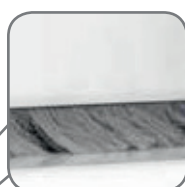
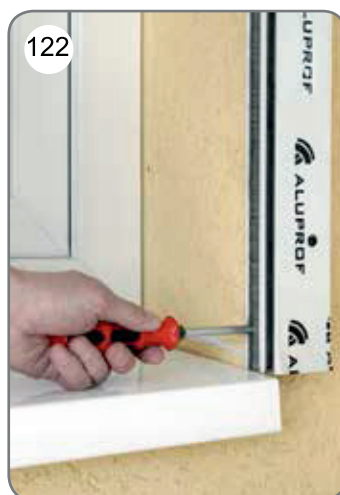
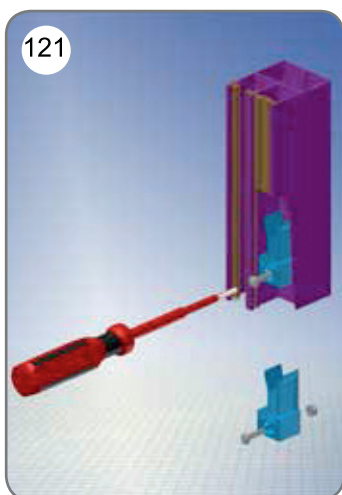


-) Sprawdzić prawidłowość wykonania wszystkich połączeń.
-) Przeprowadzić próbę działania rolety.

k) Zamknąć [119] i przykręcić skrzynkę roletową (dół) [120].



l) Ustawić „położenie” listwy dolnej moskitiery poprzez wypozyjonowanie gniazda zatyczki na określonej wysokości (w każdej z prowadnic) a następnie dokręcić z odpowiednią siłą [121], [122]. Opuścić siatkę moskitiery i sprawdzić czy jest uszczelniona powierzchnia pomiędzy listwą dolną a parapetem poprzez uszczelkę szczotkową (dolną) [123].



m) Zdjąć folię ochronną ze skrzynki [124] i prowadnic [125] oraz z pozostałych elementów. Zaślepić otwory w prowadnicach [126].



- n) Przeszkolić użytkownika w zakresie obsługi działania rolety.
- o) Przekazać użytkownikowi instrukcję użytkowania i konserwacji, gwarancję oraz podpisać protokół odbioru.